



**Lokalisert ved HINT-  
Namsos**

**Frode Staldvik,  
daglig leder**

**Tomas Sandnes,  
engasjert prosjektleder**

**Adresse:  
postboks 313  
7800 Namsos**

**[laksesenteret@hint.no](mailto:laksesenteret@hint.no)**

**Tlf. 74212399  
Mob. 41495000**

**WWW.klv.no**



# Aldri har laksen i Namsen blitt studert grundigere enn i 2007

Det er resultatet av et gedigent dugnadsarbeid, takk til:

**NVGF, FMNT, NTFK, NINA, HI, NTE, NTGS, FHF, Grong videregående skole, Indre- og Midtre Namdal regionråd, Grong kommune, FHL- Midt norsk havbrukslag, Laksefiske i Namsen 2006+, Fiskerettighetshavere, Sportsfiskere, G-Sport Grong, Sjølaksefiskerere, Lamberg Bio-Marin Service, Berger feltBio.**

**Tilskudd og verdi av dugnadstimer ligger på omkring 2 mill kr!**

# Bakgrunn for undersøkelsene

Stortinget har vedtatt viktige elementer for å vurdere omfang av laksefiske:

Gytebestandsmål, - produksjonspotensialet skal utnyttes

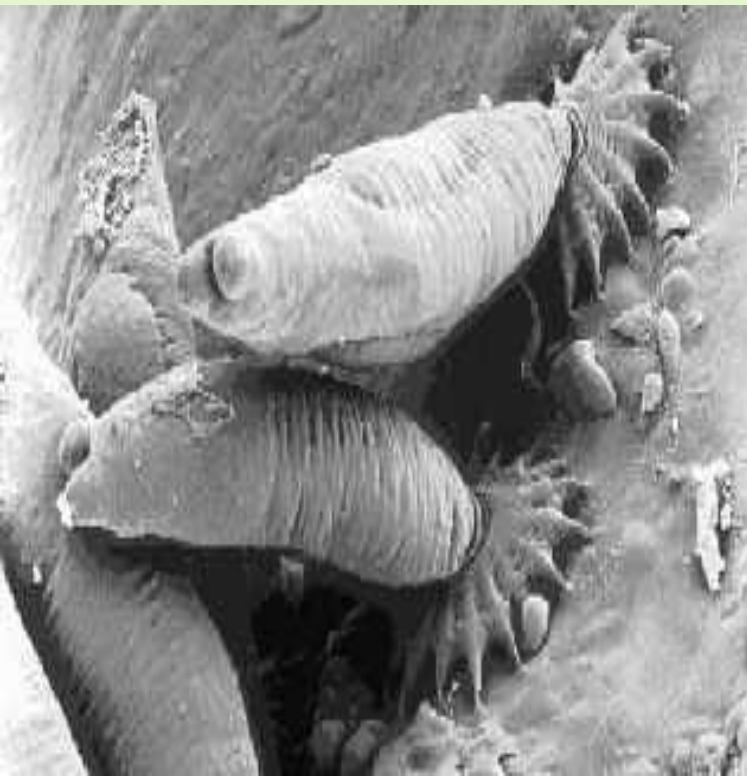
- 1) Størrelse på gytebestanden (innsig – beskatning)
- 2) Areal på egne og tilgjengelig gyte- og oppvekstareal
- 3) Høy andel rømt oppdrettslaks på gyteplassene kan føre til krav om høyere gytebestandsmål eller andre type tiltak

**Gode målinger og kontroll med disse tre størrelsene bidrar til å sikre framtidens fiske.**

# Tre viktige områder

**Stopp Gyroen!**

**Kommer den er alt  
tapt!**



## 1) Størrelse på gytebestand

Merkeprosjektet 2007 – 2008

Oppgang i fiskertrapper

Fagststatistikk

Flere delbestander i Namsen

## 2) Gyte- og oppvekstareal

El-fiske

Bonitering og arealmålinger

## 3) Andel rømt oppdrettsfisk

Flere stasjoner skal overvåkes

Selektivt fiske av oppdrettslaks i sjø (2007) og elv (2008) skal forsøkes

# Merke

447

Fisk ble merket

104

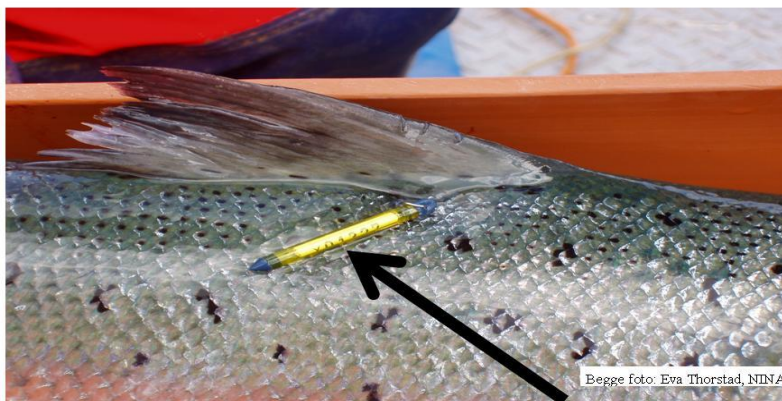
merker er returnert

(to oppdrettslaks er  
gjenfanget sør i Sverige)

Fagststatistikk – og lesing  
av skjellprøver gjenstår før  
fangstrate og gytebestand  
kan beregnes

## Merket laks bidrar til å sikre framtidens fiske!

- Og du bidrar ved å levere inn merket



Begge foto: Eva Thorstad, NINA.

I 2007 og i 2008  
merkes et stort antall  
laks på vei inn  
Namsenfjorden.  
Hensikten er å sikre  
best mulig laksefiske i  
både elv og sjø  
innenfor forsvarlige  
biologiske rammer.  
Les mer om dette  
viktige prosjektet på  
www.

[namsenvassdraget.no](http://namsenvassdraget.no)

Spørsmål kan sendes til  
[laksesenteret@hint.no](mailto:laksesenteret@hint.no) eller rettes  
til mob. nr. 414 95000.

Du kan gjøre ditt til  
at framtida også gir  
slike fangster!



Merket sitter festet under rygg-  
finnen på laksen.

Send merket til NINA postboks  
3727, N-7002 Trondheim.

**Husk å oppgi i det  
minste: tid og sted for  
fangsten og fangstred-  
skap, gjerne også vekt og  
lengde, og legg ved noen  
skjell om du kan.**

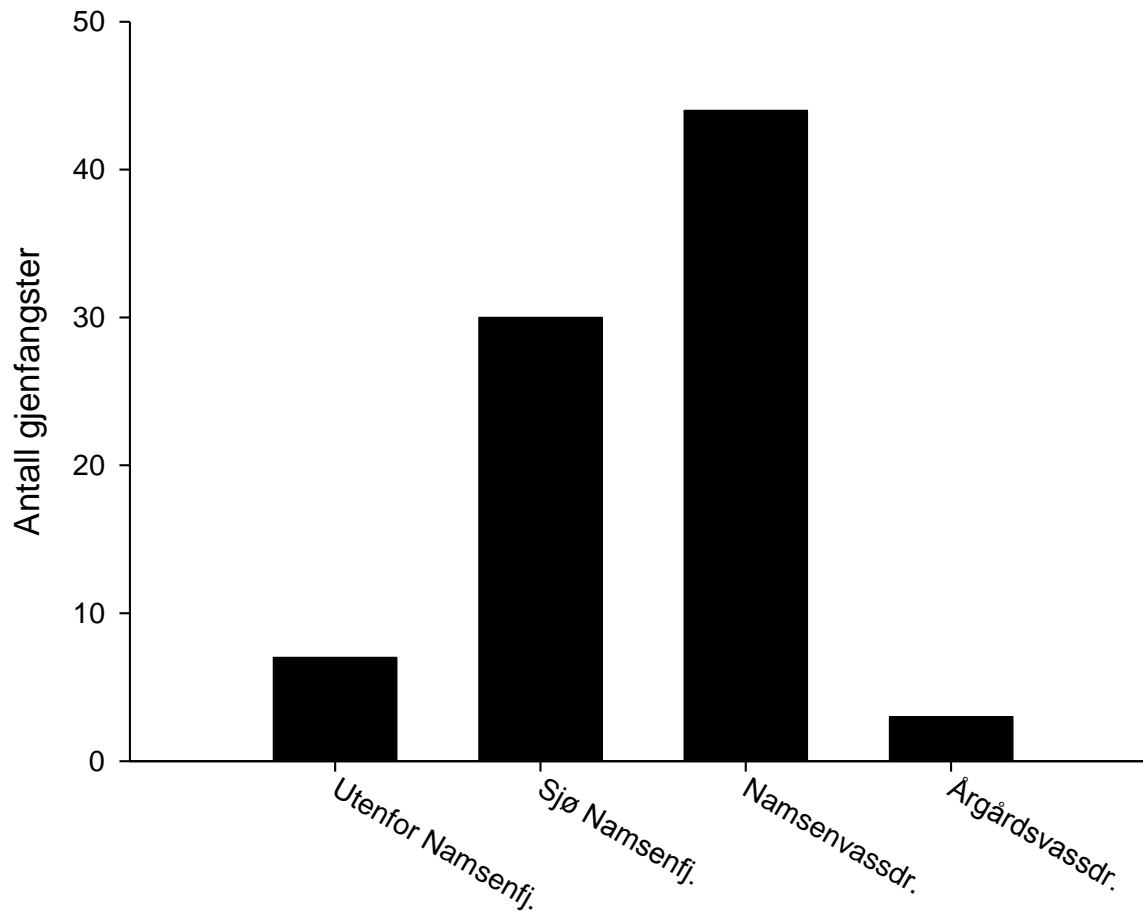
Som takk får du da tilsendt informasjon om  
hvor laksen ble merket, et flakslodd - og du  
er med i trekningen av fiskeutstyr til  
3000 kr ved G-Sport på Grong og en sjø-  
fanget villaks på ca 10 kg.

# Beskatningsrater i Namsen basert på merking-gjenfangst

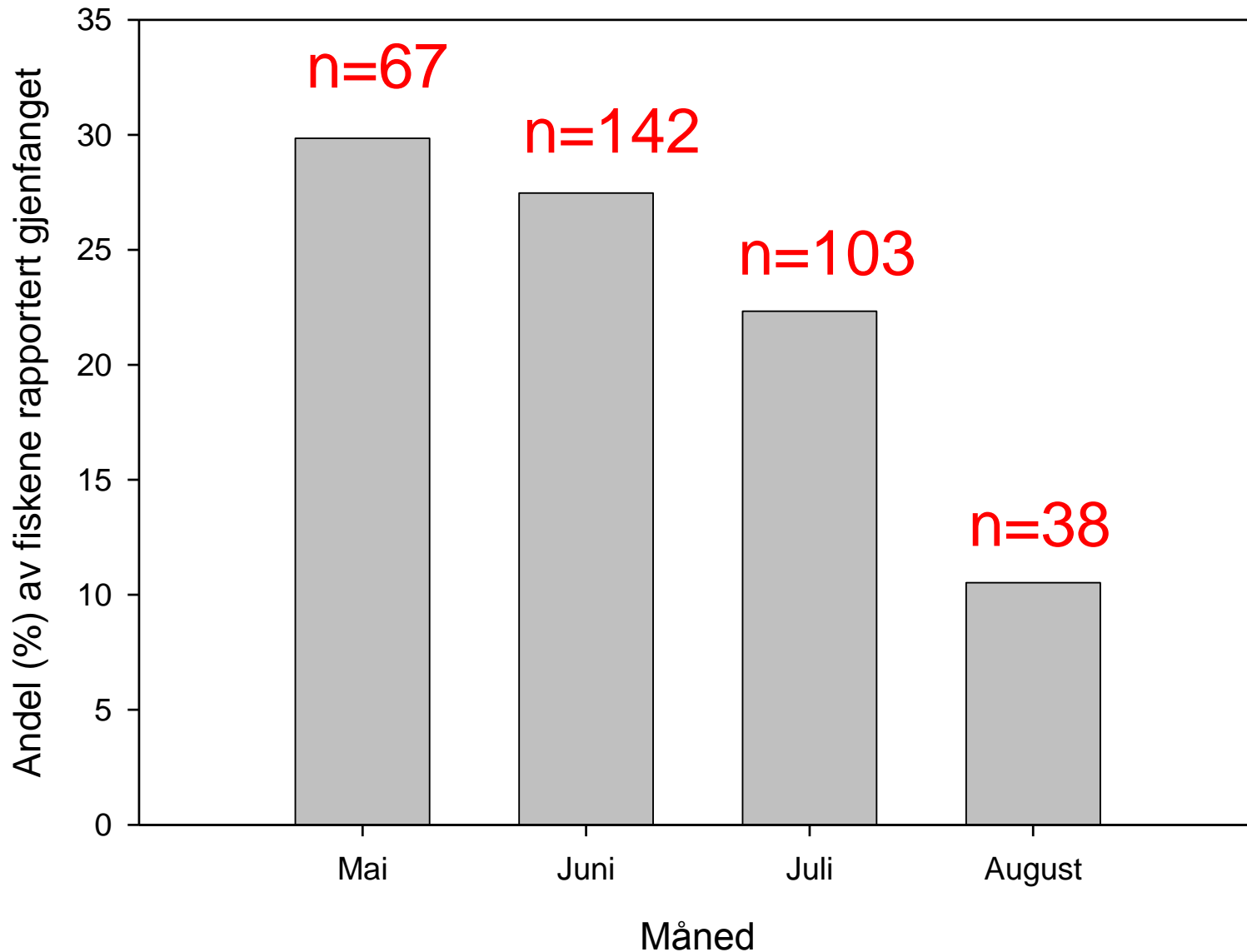
Foreløpige resultater basert på  
rapporterte gjenfangster per 19.  
november 2007

# Fordeling av rapporterte gjenfangster fra merkingene i Namsenfjorden.

Gjenfangster 2007  
350 villaks merket, 84 gjenfangster (24 %)

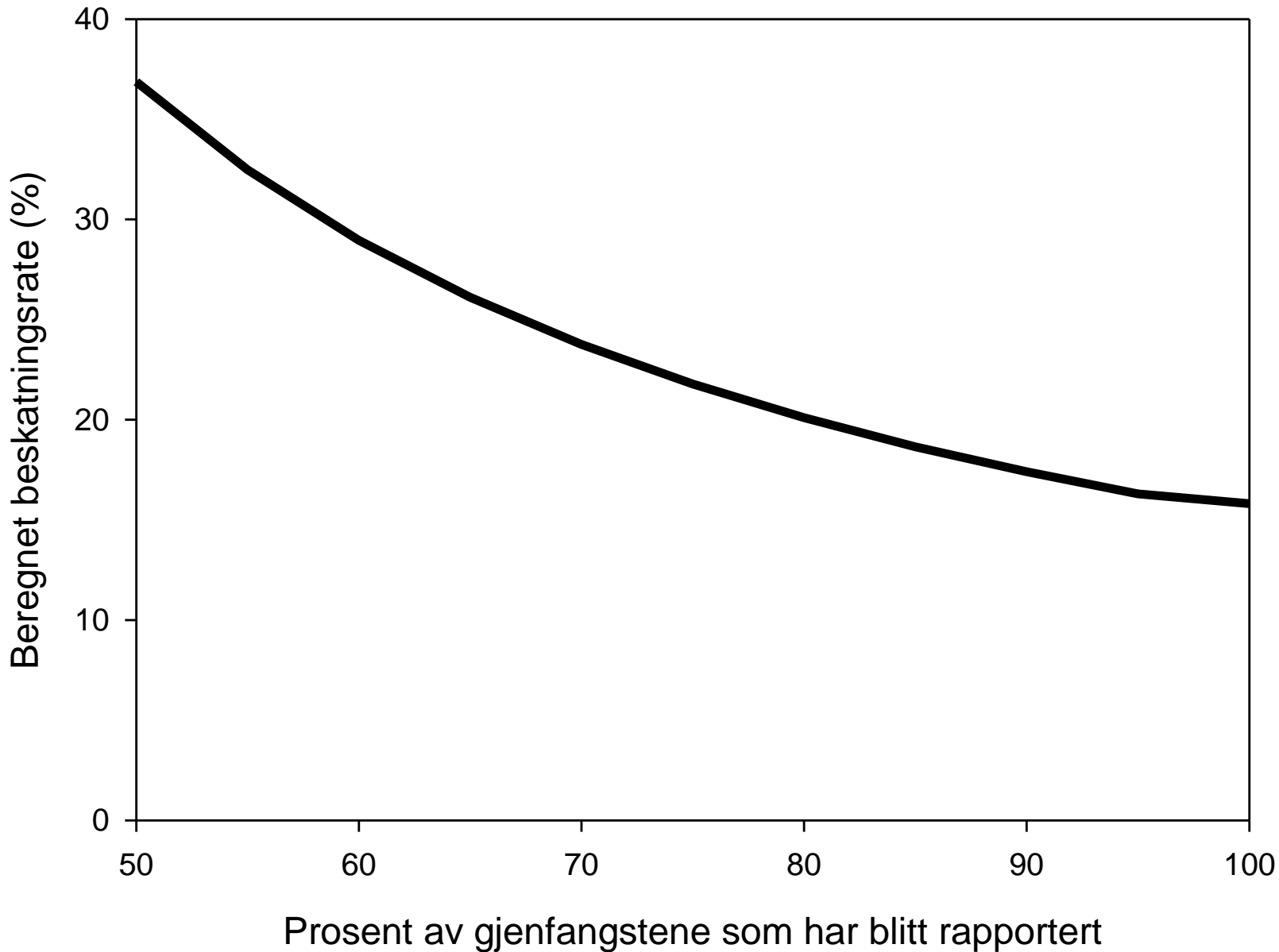


Gjenfangstandel av merket laks fra Namsenfjorden 2007  
sortert etter måned når laksen ble merket.  
Antallet merket laks er angitt over hver søyle.





Beskatningsrater for laks som har gått opp i Namsen i 2007 som funksjon av hvor stor del av gjenfangstene som har blitt rapportert. Beregnet på grunnlag av merkingene i Namsenfjorden



# Beskatingsrater (%)

## sammenligning med tidligere år

	1993	1994	1995	2007
50 % rapportering	38	29	38	37
70 % rapportering	27	19	23	24

Resultater fra tidligere år er hentet fra: *Lund, R. A. 1997. Beskatning, fangstselektivitet og utøvelse av fisket i Namsen og Årgårdsvassdraget. NINA Oppdragsmelding, 458:1-29.*

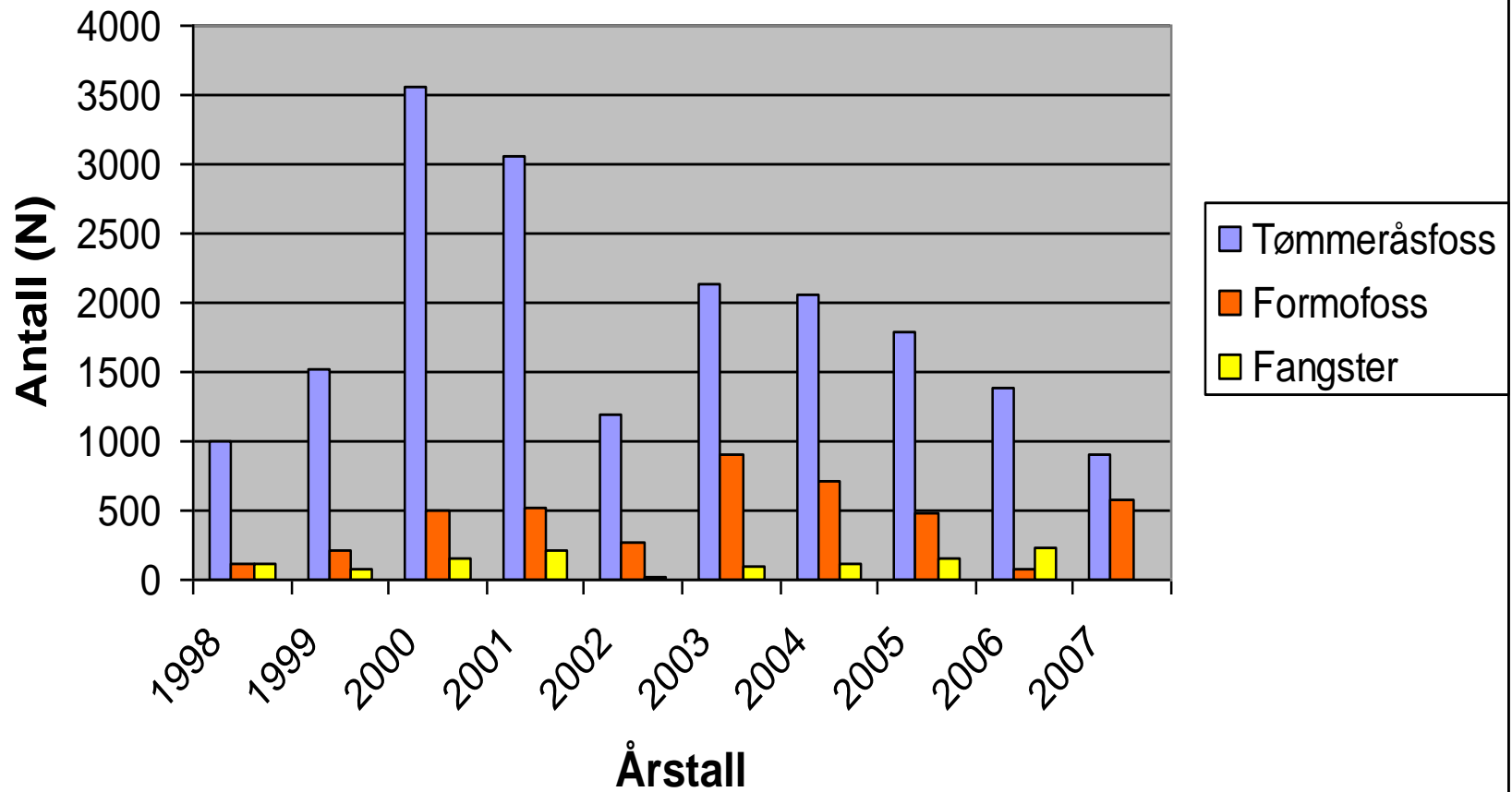
Tallene fra 1993 er basert på telemetriundersøkelser og øvre og nedre grense er satt ut fra fisk som ble peilet i live etter fiskesesongen (øvre grense) og fisk som ble rapportert gjenfanget (nedre grense). Har satt dem på 50 og 70% rapportering for sammenligningens skyld.

Har fiskene som ble merket i august stor innvirkning på estimeringen av beskatningsrater?

- Nei
- Dersom fiskene som ble merket i august tæs ut fra beregningene øker den beregnede beskatningsraten for 50 % rapportering fra 37 % til 40 %, og for 70 % rapportering fra 24 % til 25 %.

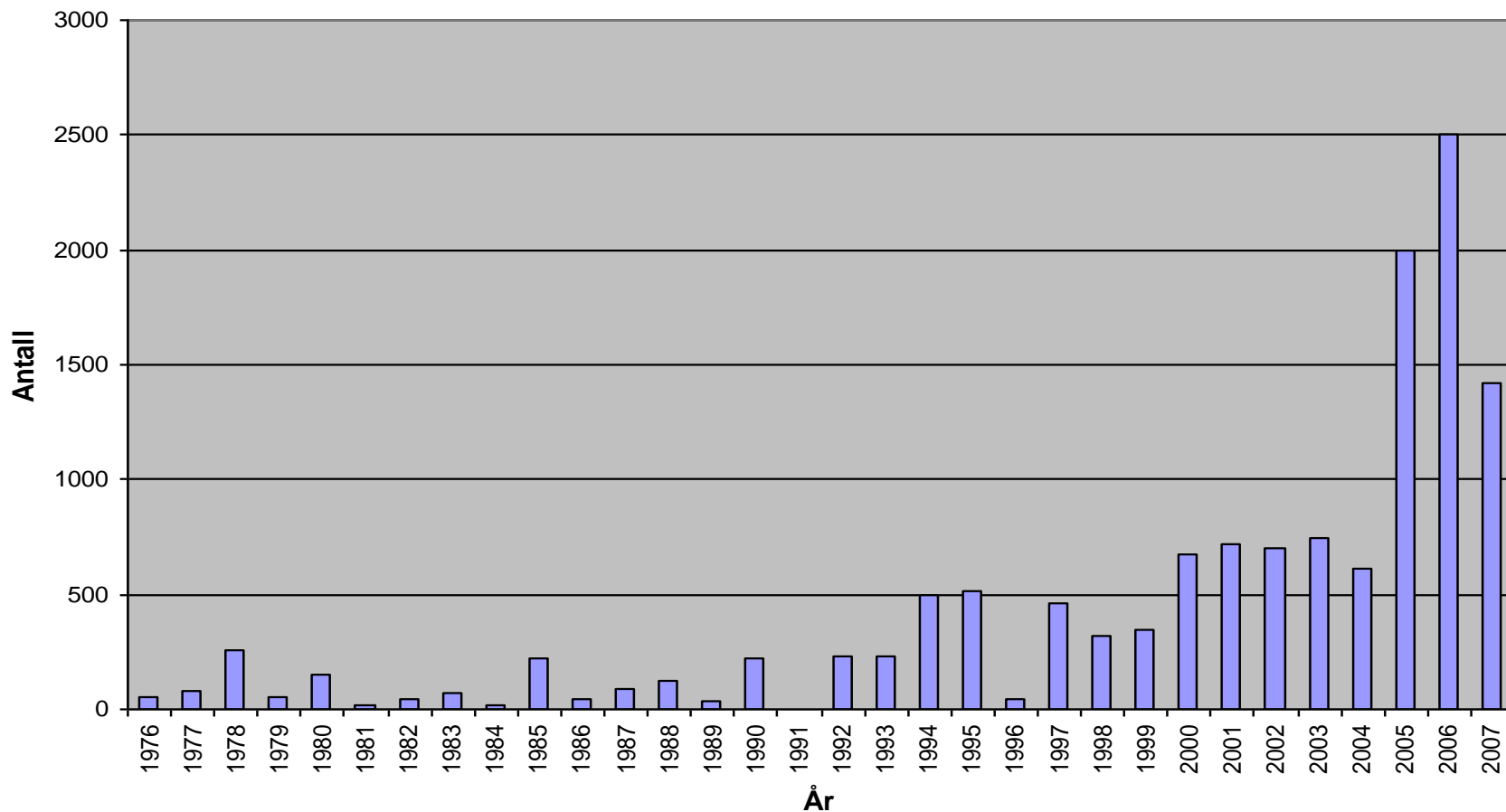
Vassdragsnummer:	<b>139.Z</b>	Prosent hunner:						
Vassdragsnavn:	<b>Namsen</b>	Smålaks	30					
Bestandsmål kg hunner:	<b>18654</b>	Mellomlaks	70					
		Storlaks	55					
		Beregnet kg hunner i gytebestand ved ulike beskatningsprosjenter			Antall hunner ved 40 % beskatning			
	År	50 %	40 %	30 %	< 3 kg	3 - 7 kg	> 7 kg	Sum
	1993	<b>15989</b>	23984	37308	1806	1806	1176	4788
	1994	<b>9751</b>	<b>14626</b>	22752	1428	1276	654	3358
	1995	<b>12930</b>	19395	30170	2797	1644	771	5213
	1996	<b>12822</b>	19233	29919	1139	1347	1106	3592
	1997	<b>9166</b>	<b>13749</b>	21388	1896	1193	526	3614
	1998	<b>13012</b>	19519	30362	1710	2408	484	4602
	1999	<b>9603</b>	<b>14404</b>	22406	1989	1342	494	3825
	2000	20140	30209	46992	3056	3581	849	7485
	2001	20194	30291	47119	2092	3140	1142	6373
	2002	<b>11045</b>	<b>16567</b>	25772	1437	1662	598	3698
	2003	<b>15454</b>	23181	36059	2580	2349	788	5717
	2004	<b>12341</b>	<b>18512</b>	28796	1268	2027	666	3960
	2005	<b>15583</b>	23374	36360	3555	1864	859	6277
	2006	<b>10816</b>	<b>16224</b>	25237	1361	1986	486	3833

# Oppgang og fangster - Tømmeråsfossen

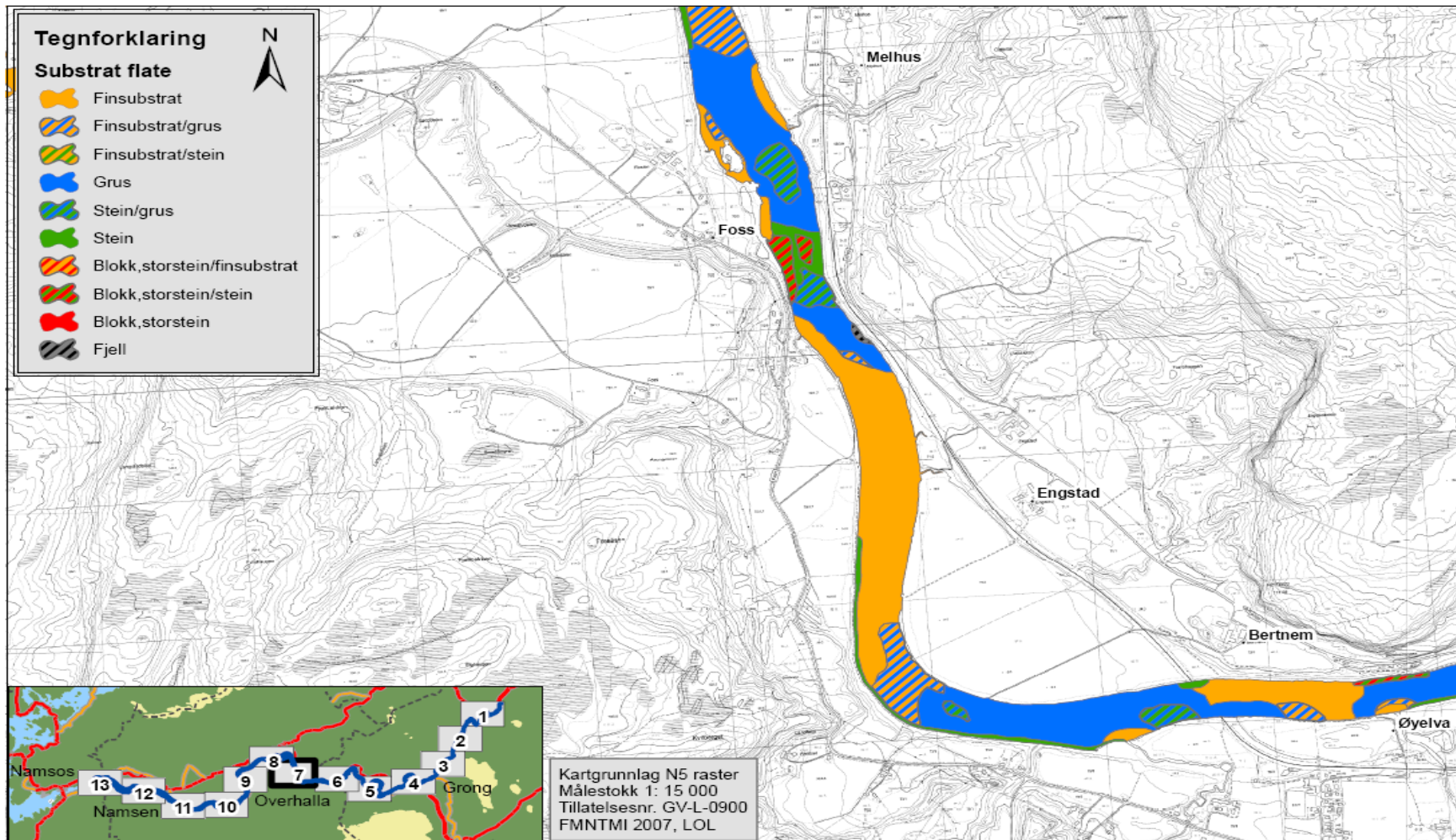


# Oppgang i Fiskumfoss

Totalt



# Namsen ble bonitert i 2007 – Viktig bidrag for å beregne Gyte- og oppvekst areal - smoltproduksjon



# Sorteringsfiske og overvåking av rømt oppdrettslaks 2007

- Sorteringsfiske med 8 kilenøter i Namsenfjorden – spesielt utvalgt lokaliteter.
- Pilotforsøk, sorteringsfiske etter rømt oppdrettslaks med ruse i Moselva.
- Lokalitetsundersøkelser i Namsen ved Kvatningen og vurdere om sorteringsfiske med not skal forsøkes 2008.
- Overvåke andel rømt oppdrettslaks på 6 stasjoner i Namsenvassdraget



# Overvåkingsfiske 2007

Lakseførende  
strekninger i  
Namsenvassdraget



15 % rømt  
oppdrettslaks i  
Namsen

<5% i Bjøra

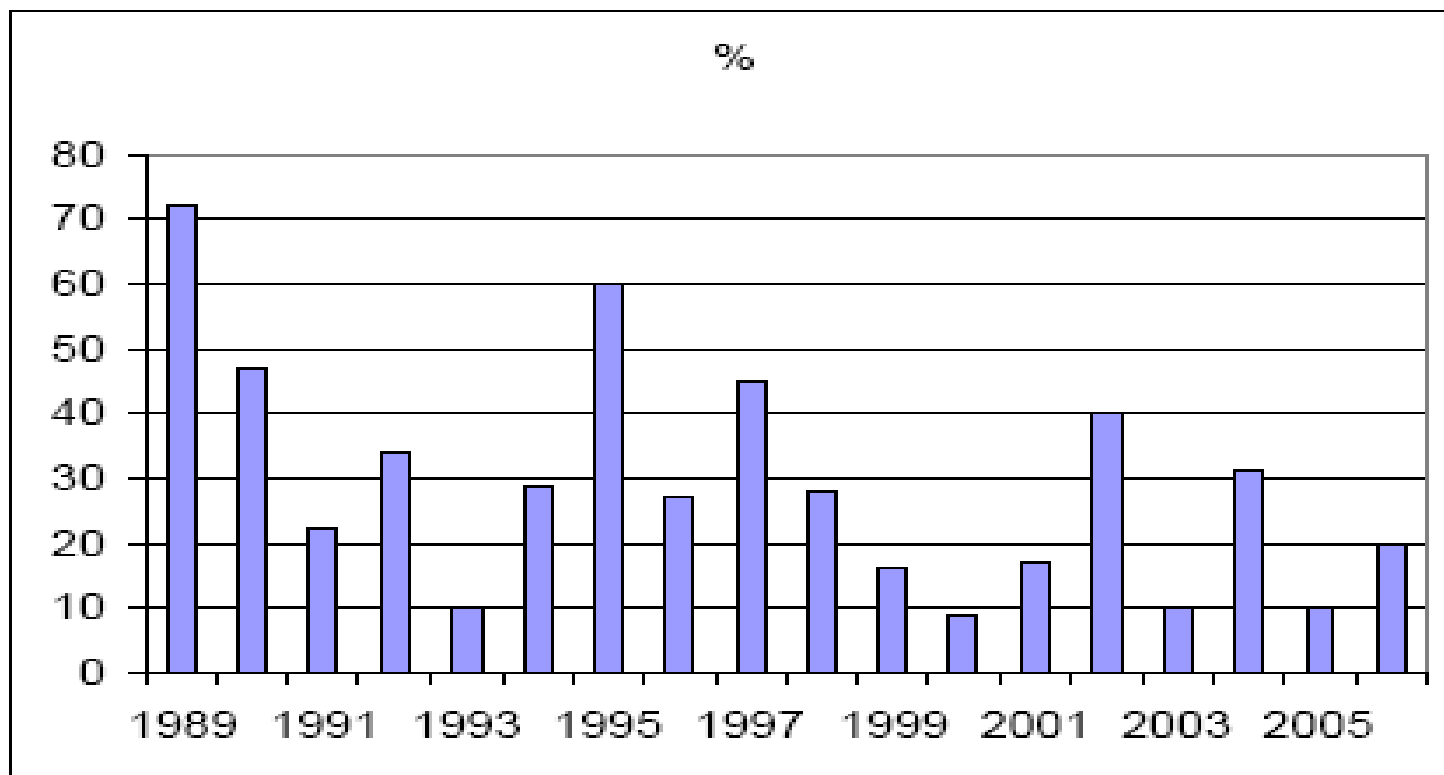
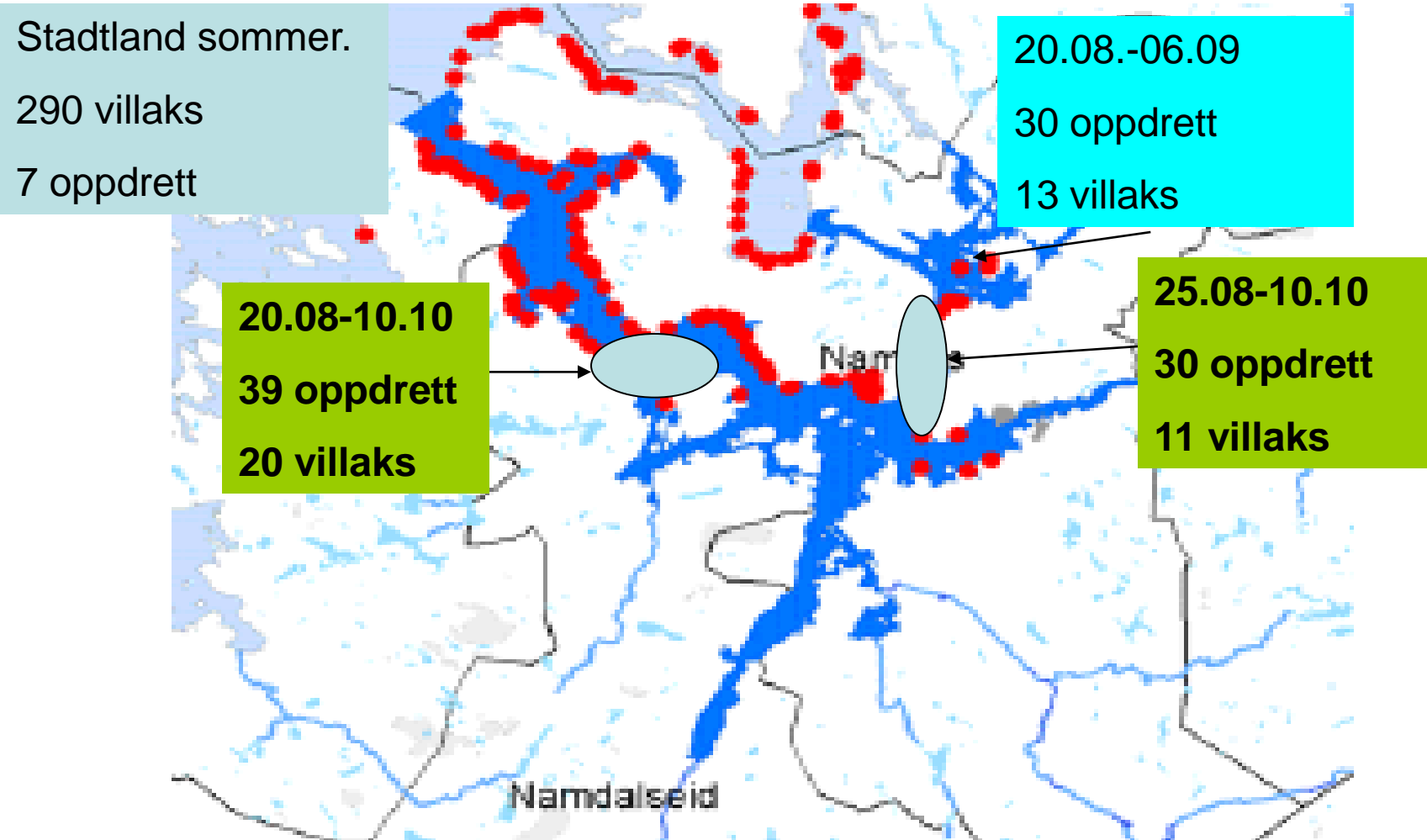


Fig. 3. Andel rømt oppdrettslaks i gytebestanden i Namsen i perioden 1989 – 2006.

# Sorteringsfiske etter rømt oppdrettslaks med kilenot



# Sorteringsfiske etter rømt oppdrettslaks 2007



# Rusefiske Moselva 2007





# 2008

- Registrering av oppgang i fisketrappene.
- Merkeprosjektet fortsetter?
- Ungfiskregistreringer på utvalgte stasjoner.
- Fangststatistikk.
- Overvåking av andel rømt oppdrettslaks på gyteplassene, 6 stasjoner.
- Sorteringsfiske etter rømt oppdrettslaks utprøves ved Kvatningen. Starter etter at fiskesessongen er avsluttet i elva.
- Bonitering av Høylandsvassdraget

# 2008

- Lakselus infeksjon skal studeres på smolt i Namsenfjorden. Nytt samarbeid med HI (– og VESO?).
- Effekter av vassdragsregulering på villaks, nytt bind i KLV-serien.
- Analyse av genetiske lakseprøver fra Namsen – bestandsretta forvaltning
- Fang og slipp av laks som et forvaltningstiltak ?????

# Gir mer kunnskap mer laks? – JA og mer penger!

## Økt kunnskap sikrer ikke bare framtida for villaksen – den sikrer og øker grunnlaget for næringsutvikling

- Lite kunnskap fører til store sikkerhetsmarginer – ”føre var tilnærming” og **større restriksjoner på fisket.**
- Mye kunnskap og god dokumentasjon bør gi grunn for små sikkerhetsmarginer og presise forvaltningstiltak. Det betyr **færre restriksjoner på fisket.**

Andel rømt oppdrettslaks er for høy. Midlertidig tiltak som sorteringsfiske må forsøkes! Lykkes det, kan ytterligere restriksjoner pga rømlingene unngås.



# **Kunnskapssenter for laks og vannmiljø ønsker:**

**Villaksen**

**Sjølaksefiskere**

**Sportsfiskere**

**Elveeiere**

**Oppdrettere**

**Og andre lakseinteresserte**

**Lykke til med laksesesongen i 2008!**

