

# Markedsbasert høsting

## Helårige råstoffleveranser fra kystfartøy

**Autolinefartøyet "Saga K" forsynte fiskeindustrien i Troms og Finnmark med 400 tonn i 2008 og knappe 500 tonn i 2009. At autolinefartøy fisker mye er ikke nytt, men "Saga K" er under 11 m og leverer all sin fisk fersk. Over halvparten var hyse, og de største landingene kom på høsten.**

Fra Island er det kjent at små autolinefartøy leverer årsfangster på rundt 1000 tonn. Islandsk fiskeindustri snakker om fartøyene med begeistring. De forsyner fiskeindustrien jevnlig med råstoff av høy kvalitet som skaper mulighet til kontinuitet i produksjon og markedspleie. Båtene blir gitt mye av æren for islendingenes suksess med fersk filet til England og kontinentet.

### Nye driftsopplegg

I Nord-Norge, der kystlinedrift er vanligst, har autolinedrift til nå ikke slått an. Fartøyenes driftsgrunnlag begrenses av små kvoter og få muligheter for strukturering innenfor torskefiske. Fangststrategi ser også ut til å spille en stor rolle. Det er vanskelig å forsvare investeringene og det økte mannskapsbehov som autolinedrift representerer kun basert på torskekvote, også ved strukturering. Nye driftsopplegg, der andre arter enn torsk får oppmerksomhet, må sannsynligvis ligge til grunn for små autolinefartøy. Aktuelle arter er hyse, dernest steinbit, brosme og lange.

### Ny kunnskap

Linefiske i Norge og Island har utviklet seg forskjellig. Fremveksten av små autolinefartøy på Island – mange av disse eid av fiskeindustrien – er en viktig forskjell. Da det i 2008 kom to slike fartøy til Norge, innledet Nofima Marked og Fiskerihøgskolen et samarbeid med et av rederiene



*"Saga K", 10,95 m, utstyrt med Mustad Coastal autolinesystem med 13 000 krok. (Foto: Edgar Henriksen, Nofima)*

"Markedsbasert høsting av fiskeressurser" er et forskningsprogram som har pågått over flere år, finansiert av Fiskeri- og havbruksnærings forskningsfond (FHF). Målet for programmet er å innhente og systematisere kunnskap om virkninger av reguleringsregimer på samla verdiskaping, for derigjennom å forenkle og forbedre reguleringsystemene. Dette er viktig for å øke verdiskapingen i fiskerinæringen. I 2010 er det i programmet analysert hvordan finanskrisen påvirket landingsmønstret, økonomien i levendefangst, verdiskaping i loddefisket, hvordan norsk fangstmønster er tilpasset krav til bruk av miljømerker og hvilke muligheter introduksjon av autoline i kystflåten gir.

for å bygge opp kunnskap om driftsformen og hvordan den mot-  
tas av fiskeindustrien. Rederiet har nå to slike fartøy "Saga K"  
og "Åsta B" i drift. Sistnevnte er 14,99 m og kom inn i fiske i  
desember 2009. Større plass på "Åsta B" er i hovedsak brukt til  
et nyutviklet fangstbehandlingssystem, bedre bekvemmeligheter  
for mannskap og større fangstkapasitet. "Åsta B" har landet 406  
tonn (rund vekt) første tertial 2009, der 242 tonn er hyse.

Vi har innhentet opplysninger fra fiskeindustribedrifter som har  
mottatt råstoff fra "Åsta B". De er svært fornøyd med kvaliteten –  
spesielt på hysa. Erfaringene med "Saga K" som råstoffleverandør  
er også gode. Det landindustrien særlig framhever er økt forutsig-  
barhet, kontinuitet og relativt store dagsfangster. Fartøyene ser  
også ut til å tåle dårlig vær noe bedre enn andre fartøy av samme  
størrelse.

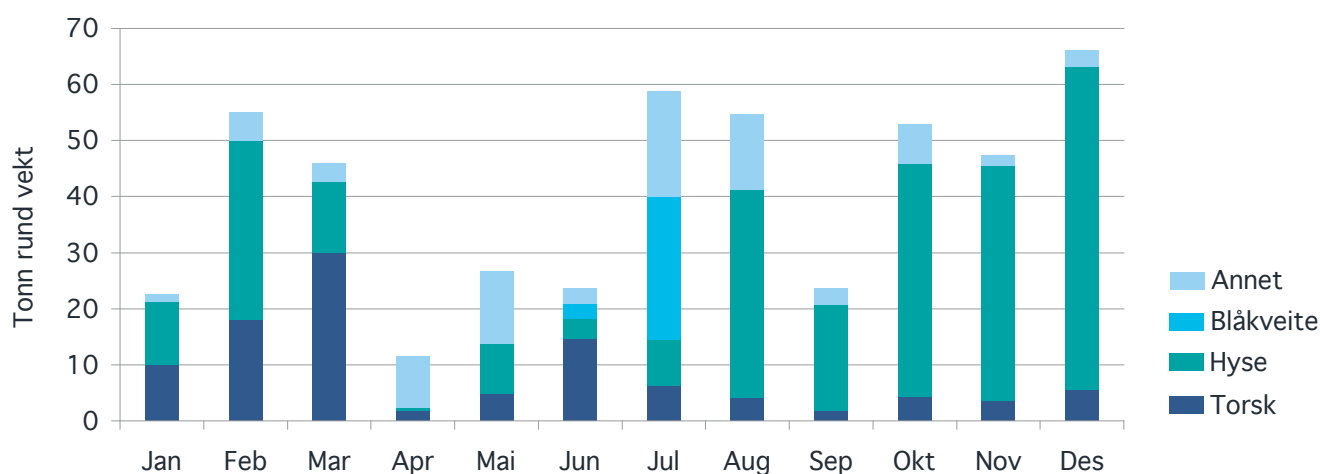
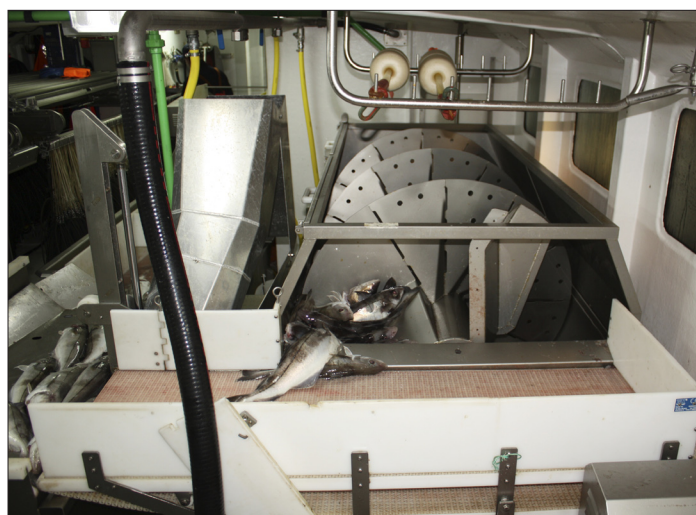
### Nye erfaringer

Driftsformen gir muligheter for å levere fersk høykvalitets line-  
fanget råstoff jevnt hele året. Det gir bedriftene på land bedre  
muligheter for å planlegge produksjon og markedsarbeid.  
Det ser ut til at det er preferanser for krokfanget fisk i mange  
markeder. Erfaringene med fartøyene og driftsformen gir anled-  
ning til nytenking i fiskeindustrien og fiskeriforvaltning. På 60- og  
70-tallet ble det argumentert med at trålere var nødvendig for å  
forsyne fiskeindustrien med råstoff hele året. Disse fryser i dag  
stadig større deler av fangsten ombord. Små autolinefartøy åpner  
for nye alternativer for fiskeindustrien. Argumenter som lave in-  
vesteringskostnader, lavt energiforbruk (20 % av trålere), bedret  
miljøprofil og dagferske leveranser taler for at mulighetene bør  
sees nærmere på.

For mer informasjon, kontakt Edgar Henriksen, Nofima, tel. 77 62 90 09.

Øverst t.h.: "Åsta B", 14,99m med Mustad Coastal autolinesys-  
tem med 21 500 krok. I fiske fra desember 2009. (Foto: Edgar  
Henriksen, Nofima)

Nederst t.h.: Fangstbehandlingssystemet om bord i "Åsta B".  
Fangten kan sorteres og all utblødning skjer i vann eller isslurry.  
(Foto: Lasse Ringdahl, SINTEF)



Sesongprofilen på landingene til "Saga K" i 2009. Motorhavari er årsaken til små fangster i april, mai og juni.